

社協だより

令和3(2021)年4月1日 福祉たかつき 152号



主な内容	
第4次地域福祉活動計画……………	1
令和3年度事業計画および予算……………	2・3
ボランティア情報……………	4
共同募金のご報告・ボランティア保険……………	5
善意銀行払い出し事業……………	6
お知らせ・ご報告……………	7
こども映画会……………	8

社協イメージキャラクター“タッピー”

第4次地域福祉活動計画を策定しました

～高槻市に住むすべての人々が、夢を育み、安心して暮らせる 自治と共生のまちづくり～

市社協では、第3次計画に引き続き本年3月に第4次計画を策定し、今後6年間をかけて第4次計画に基づいて事業を推進します。第4次計画では地域住民等が支えあい、一人ひとりの暮らしと生きがい、地域を共に創っていくことができる「地域共生社会」の実現に向けて、下記の取組を実施します。

基本目標1

包括的な相談支援体制を作る

様々な生活課題を抱える住民の悩みを地域で受け止め、専門職の支援につなぐ仕組みづくりを行います。また、分野の異なる専門職が垣根を越えて連携し、切れ目のない支援を目指します。



子育てサロンで楽しい工作

基本目標2

支え合い、共に生きる地域をつくる

地区福祉委員会が実施するサロンや見守り活動をさらに充実し、地域に住む様々な方が参加し、交流できる場の発展を目指します。災害時に備え、日頃から関係者や関係機関との協力体制を構築します。

基本目標3

地域や福祉の人材をつくる

地域の福祉活動をさらに充実するため、多くの住民に地域福祉活動に関心を持ってもらえるような研修を企画・実施します。また、幅広い世代に社協事業や地域福祉活動を知ってもらうため、積極的な情報発信を行います。



この号が発行されている頃には、日常の風景が取り戻されていると期待する。この1年有余、新型コロナウイルスによる感染予防に明け暮れた毎日が続き、コロナ疲れ・ストレス・生活困窮等々、特に多くの影響を受けたのは社会的弱者といわれる方ではないでしょうか▼市町村に於ける行政からの支援がありますが、意外と皆さんはご存知ないのが社会福祉協議会(社協)が行っている支援事業です▼社協は市民の皆さんからの困りごとや貸付事業等々について、共に問題解決をはかる所です。様々な専門知識を活用して相談者の問題点を把握し、どうすれば解決につながるかを一緒に▼皆さんと共に地域で支え合うを旨とし、まだまだコロナ禍の影響がしばらく続くと思われませんが、感染予防に注意し希望に向かって進みましょう。

(岩垣敬介)

令和3年度事業計画および予算

基本方針

市の「第4次地域福祉計画」と一体的に「第4次地域福祉活動計画」を策定し、地域共生社会の実現を目指し、

- ① 地域生活課題や福祉ニーズに対応できるよう、団体や専門機関、行政等と連携をし、支援体制を構築する。
- ② 大阪府北部地震の経験を活かして、平常時から地域住民やボランティア、関係機関・団体との連携を図る。



ふたばサロンで竹かご作り

- ③ 地域福祉に興味・積極的に関わってもらえるよう人材育成や福祉教育の推進等に取り組みます。

また、高槻市の指定管理事業や委託事業（事業内容は3面に掲載）を行うことにより、複雑化・複合化した住民ニーズに対応する包括的な支援体制を拡充します。

地区福祉委員会事業では、民間社会福祉施設等と連携し、福祉のまちかど相談や地域ネットワーク活動を推進。自主財源である社協会員募集については、引き続き、自治会やマンション管理組合等の協力を得ながら展開します。

令和3年度は、本協議会設立70周年、法人格取得50周年を迎えることから、記念して「第10回社会福祉大会」を開催します。この大会が、本協議会ならびに地域福祉の更なる発展に向け、

有意義な事業となるよう取り組みます。

最後に、新型コロナウイルス感染症の影響による生活様式や働き方の変化等を踏まえ各種事業を展開します。



食事ももち帰りです

重点事業

- ① 「第4次地域福祉活動計画」の推進

▼地区福祉活動計画の策定ならびに策定済地区へのサポート／地域包括ケアシステムの構築に向けた地域課題や解決の仕組み

づくりについての協議の場への支援／地域力強化に向けて「福祉のまちかど相談」を拠点とした見守り支援体制の充実／災害発生を想定して取り組む災害ボランティアセンター設置・運営シミュレーションの実施ならびに平常時からの支援体制の検討

- ② ボランティア・市民活動センター事業の充実（詳しくは4面に掲載しています。）

- ③ 社協まつり等社協活動への理解と協力を目的とした啓発事業の展開

- ④ 各種団体の自主性を尊重しつつ行う団体事務局としての活動支援

- ⑤ 民間社会福祉施設の子どもの居場所づくり事業、ならびにネットワーク構築への支援

- ⑥ 高槻中央地域包括支援センターの運営を通じた地域活動の充実

- ⑦ 療育園の運営

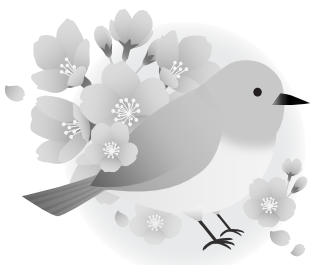
- ⑧ 老人福祉センターを拠点とした地域福祉活動の実

践に向けた取組

- ⑨ 5年毎の開催となる「社会福祉大会」を、社協ならびに地域福祉の活動強化に繋げ福祉の心を育む意義ある事業とするため、大会実行委員会を設け、実施



ハイフン家族教室





市社協の組織が変わります

4月から高槻市の指定管理事業や委託事業を実施することに伴い、下記の通り組織が変わります。新たな事業を展開することにより、これからも地域の皆さまとともに地域共生社会の実現を目指してまいります。

総務課 (※旧総務企画課)

- 法人運営 (理事会・評議員会等の運営)
- 労務、経理
- 広報、啓発事業
- 会員募集 (組織、一般、特別賛助)
- 募金事業 (共同募金、歳末たすけあい運動)
- 善意銀行等各種基金 ほか

保健福祉振興課 (※旧福祉振興課)

- 福祉団体事務
高槻市民生委員児童委員協議会、
高槻地区保護司会、高槻地区更生保護女性会、
高槻・島本地区社会を明るくする運動推進委員会、
高槻地区BBS会、高槻・島本更生保護振興会、
高槻市赤十字奉仕団、高槻市献血推進協議会、
高槻日赤技能奉仕団、高槻市遺族会
- ★健康づくり推進事業
食育フェア、健康たかつき21シンポジウム、健康づくり推進協議会、マンパワー会、エイフボランティアネットワーク ほか

地域共生推進課 (※旧地域福祉課)

- 地区福祉委員会 ● 生活支援コーディネーター事業
- 移送サービス事業 ● 高齢者地域支えあい事業
- ★産前産後ママサポート事業
- ボランティア・市民活動センター事業
- 生活支援サポーター事業
- コミュニティソーシャルワーク (CSW) 事業
- 生活福祉資金貸付事業 ● 暮らしの総合相談事業
- 車いす等貸出事業 ● 日常生活自立支援事業 ほか

★高槻中央地域包括支援センター

★老人福祉センター
(富田、郡家、春日、山手、芝生)

★療育園

- 療育事業 ● 障がい児相談支援事業
- 保育所等訪問支援事業 ● 放課後等デイサービス事業

★は新規の事業

高槻市社会福祉協議会 令和3年度予算

(単位：千円)

法人事業・地域福祉事業	
法人運営事業	217,915
共同募金配分金事業	2,318
ボランティア活動推進事業	6,192
小地域ネットワーク活動推進事業	71,876
福祉団体連絡調整事業	788
善意銀行運営事業	3,536
福祉サービス事業	3,037
日常生活自立支援事業	22,177
資金貸付事業	7,777
総合福祉相談事業	493
保健事業	15,554
産前・産後ママサポート事業	14,595
記念事業	5,000
合計	371,258

(単位：千円)

療育園運営事業	
療育事業	109,705
障がい児者相談支援事業	9,297
保育所等訪問支援事業	4,325
放課後等デイサービス事業	20,390
合計	143,717

(単位：千円)

老人福祉センター運営事業	
富田老人福祉センター	22,037
郡家老人福祉センター	68,357
春日老人福祉センター	25,521
山手老人福祉センター	40,333
芝生老人福祉センター	22,733
合計	178,981

(単位：千円)

地域包括事業	
地域包括支援センター	61,626

高槻市ボランティア・市民活動センター 令和3年度事業計画

ボランティア・市民活動センター（ボラセン）では、より多くの市民の方々がボランティア活動に参加できるように支援を行っております。

ボランティア・市民活動の裾野を広げるため、各種講座の開催及びボランティア・市民活動に関する啓発や情報発信等の拡充に努めます。また、多様化するボランティアニーズに対応するため、ボランティアコーディネーター力の底上げを指します。

主な事業

① ボランティアコーディネーター事業

ボランティアニーズとボランティア等活動者とのマッチング、ボランティア・市民活動についての活動支援及び情報提供、ボランティア活動先の新規開拓、ボランティアコーディネーターの育成・研修会の実施

② ボランティアの育成・スキルアップ

ボランティア入門講座、ボランティアステップアップ講座、手話講習会入門コース（夜の部）、朗読ボランティア養成講座、傾聴ボランティア養成講座、子育てボランティア養成講座等

③ ボランティアの交流促進・スキルアップ

ボランティアサロン「折り紙サロン」等の実施

④ ボランティア・市民活動の啓発・広報

広報ツールの拡充、各種イベント等でのボランティア・市民活動の啓発

ボランティアステップアップ講座(個人向け)

ボランティア活動の幅を広げてみませんか。ボランティア未経験の方の参加も大歓迎です

日時	① 4月22日（木）13時30分～15時30分 ② 6月24日（木）13時30分～15時30分
場所	高槻市地域福祉会館（城西町4-6）
内容	①困っている人を支える「コミュニティボランティア」についてCSWの活動から学ぼう ②わたしの「ほっとけへん」を地域のチカラに！助け合いゲームで地域の支え合いについて学ぼう
講師	①②ともに本会職員
定員	各回12名
申込	ボラセンまで電話、FAXで申込 社協HPから申込可(左下QRコードより)

各回の前日まで（定員に達し次第締切）

ボランティア入門講座(個人向け)

「ボランティアを始めたい」「どんなボランティアがあるか知りたい」方向向けの講座です。

日時	① 4月21日（水）10時～11時30分 ② 5月26日（水）13時30分～15時 ③ 6月23日（水）10時～11時30分
場所	高槻市地域福祉会館（城西町4-6）
内容	ボランティア活動の基礎知識 ほか (①～③は同じ内容です)
定員	各回6名
申込	ボラセンまで電話、FAXで申込 社協HPから申込可(左下QRコードより)

各回の前日まで（定員に達し次第締切）

ボランティアステップアップ講座(団体向け)

団体の活動をよりよくしたい方へ。活動のヒントがここにあります！

日時	5月27日（木）13時30分～16時
場所	高槻市地域福祉会館（城西町4-6）
内容	オンラインツール「Zoom」をマスター！ （入門編）使い方の説明&オンライン会議に挑戦してみよう
講師	まちとしごと総合研究所 岡本 卓也氏
定員	12名
申込	ボラセンまで電話、FAXで申込 社協HPから申込可(左下QRコードより)

前日まで（定員に達し次第締切）

* ボラセンの連絡先 *

〒569-0065城西町4番6号
高槻市地域福祉会館2階
☎661-2202 FAX 661-2209
社協HPお問い合わせフォームより
申し込みいただけます



※必ず氏名・住所・電話番号・受講する講座名をご記入ください。



感染予防対策をしての街頭募金

皆さまのあたたかい善意により、昨年も赤い羽根共同募金（10月1日～12月31日）と歳末たすけあい運動（11月20日～12月20日）を実施することができました。

10月1日・11月30日には街頭募金を、また、自治会、法人、個人など多くの方々から様々な形の募金と支援をいただき、コロナ禍でもあたたかい思い、つながりを感じることができました。

皆さまからお預かりした募金は、地域の福祉活動への助成や災害時の準備金等として積み立てられます。ありがとうございました。

赤い羽根共同募金と歳末たすけあい運動
ご協力ありがとうございました!!

令和2年度募金額

赤い羽根共同募金
9,419,929円

歳末たすけあい運動
9,153,025円
(2月28日時点)

共同募金配分申請受付

助成対象 大阪府内の民間社会福祉施設など、社会福祉を目的とする事業を行う法人・団体、またはボランティア活動を行う団体

申請期間 5月6日(木)～5月20日(木)

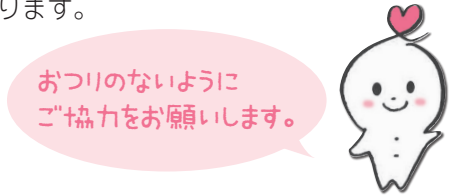
問合せ 社会福祉法人 大阪府共同募金会
☎ 06-6762-8717 FAX 06-6762-8718

ボランティア活動をしているなら、保険にご加入を!

名称	ボランティア活動保険	ボランティア・市民活動行事保険
対象者	ボランティア	行事主催者
内容	ボランティア活動中の万が一の事故（学習会、研修会や活動場所への通常経路による往復途上も含む）に備えていただく保険で、賠償責任補償と傷害補償がセットになっているものです。	「ボランティアグループ等の市民活動団体」等が主催者となる行事活動中、参加者のケガおよび主催者及び運営スタッフが賠償責任を負った場合に備えていただく保険です。
条件	日本国内	
補償期間	4月1日～翌年3月31日	
保険料	300円・500円・600円	行事内容等により保険料が変わりますので、詳しくは下記連絡先までお問い合わせください。
備考	600円の保険は、「天災補償」がついており、被災地などでの活動の時に、地震・噴火・津波によるケガを補償します。	○申込受付は翌々月10日実施行事分まで ○従来のプランに加え、不特定多数のプランもあります。（I型A区分対象分のみ）

※上記の他に、「移送中事故傷害保険」や「非営利・有償活動団体保険」があります。

詳しい内容はホームページまたは地域共生推進課
(☎674-7497)までお気軽にお問い合わせください。



明るい家庭は健康から **薬剤師、登録販売者 募集中!!**

Cares Drug
ケアース薬局

1957年創業 地域の皆様に信頼され、愛される薬局、店舗を目指します。

株式会社ケアース 本部：高槻市栄町 2-5-1 TEL：072-694-5885

初婚・再婚・年齢は問いません!

まずはお電話下さい。プライバシー厳守

全国仲人連合会
高槻駅前支部
http://nakodo-takatuki.com

TEL/FAX 072-691-1221

営業時間/10:00～18:00 定休日/火曜日
高槻市高槻町13-5-405 (牧ビル 4階)

・ 善意銀行払い出し事業申請受付 ・

自主的・非営利な地域福祉事業を行う団体（社会福祉事業、福祉団体、ボランティアグループなど）を対象に、事業総額の80%（上限100万円）の預託金払出申請を受け付けます。

応募方法 所定の申請書（事務局またはホームページより）に記入のうえ社協事務局まで持参してください。

応募期間 4月16日（金）～5月21日（金）



料理を作ることで国際交流を深めるイベント

皆様からいただきました善意銀行の寄付金によって、払い出し事業を行っております。今までに払い出しされた事業内容は、下記のとおりです。

＝ 今までに払い出された事業内容 ＝

- ◆ 異文化の相互理解&国際交流の開催費用
- ◆ 高次脳機能障がい&失語症講座の開催費用
- ◆ 子ども食堂、居場所づくり、学習支援
- ◆ ひとり親家庭の交流会
- ◆ 発達障がいについての講演会



社協への寄付は税控除の対象になります

一定の要件の下に、個人の寄付金は所得控除、法人の寄付金は損金算入が認められています。寄付金の種類については、善意銀行（福祉一般）、障害者福祉基金、交通遺児育成基金、ボランティア基金、子ども育成基金等がございます。

また、ご寄付いただきました方について、本誌にお名前を掲載させていただきます。（匿名、掲載しないことも選べます）

寄付情報については8面に掲載しておりますので、あわせてご覧ください。

令和3年度組織構成会員募集

社会福祉事業を運営する法人、事業所、社会福祉の活動を行う団体・個人等を対象に、市社協の組織構成会員として事業の運営・推進に参画いただける方を募集します。

- ・年会費 一口 5,000円
- ・募集期間 4月1日（木）～5月31日（月）

このページについての問い合わせ
総務課 ☎674-7496

あきらめていませんか？
ほうれい線・たるみ・くすみ
何歳になってもキレイになれます!!

お試し**超音波エステ**（約90分）
¥1,000（税抜）（通常 1回 ¥5,000）

エステサロン
chouchou 高槻市奈佐原4丁目

090-4904-4428

訪問
院内 **はり・きゅう・マッサージ**

ふくろうはり灸院

高槻市宮田町1-5-7
TEL 072 (693) 8472
<http://fukurou-hari.com>

**1975年創業、地域密着で
がんばっています。**

(株) 内本塗装店

高槻市氷室町2丁目8-24
電話 072-696-3843
FAX 072-694-3843
<http://uchimoto43-paint.com>



お知らせ

赤十字運動月間 ご協力をお願い

5月1日から赤十字運動月間が全国一斉に展開されます。

皆さまからお寄せいただいた活動資金は、災害時の救援活動、命を守る講習会、献血、赤十字病院などの各種福祉活動に使われています。

現在、新型コロナウイルス感染症に関し、赤十字病院をはじめ感染症対策など様々な活動に取り組んでおります。また、南海地震に備え「防災減災プログラム」を進めており、これらの活動を支える大切な資金となっております。

皆さまのご協力をよろしくお願いいたします。

▽問い合わせ／保健福祉振興課 ☎674-7163



献血にご協力を 一日活動資金 募集キャンペーン



献血は輸血や血液製剤が必要な方の命を救う大切な活動です。400ml献血、複数回献血にご協力ください。特に若年層の献血者が激減しています。ぜひ、献血にご協力ををお願いします。

▽献血基準／体重50kg以上、男性17〜69歳、女性18〜69歳（65〜69歳は60〜64歳の間に献血経験が必要。）

▽日時／5月13日（木）10時〜16時30分（正午から13時迄は除く）
▽場所／エミル高槻
▽問い合わせ／保健福祉振興課 ☎674-7163



献血バスでお待ちしております

ご報告

新型コロナウイルス感染症 特例貸付

令和2年3月から始まった特例貸付について1年が経ちました。

相談内容を聞き取る際は詳細を確認し、社内のみならず、他機関とも調整を図り、相談者の生活全般について支援を行うことで、貸付の申請窓口だけにならない対応を心がけました。貸付だけではない困り事を抱えている場合は、コミュニティソーシャルワーカー（CSW）とも連携しました。

また、申請内容や申請期間、返済開始時期などの変更が度重なり、相談者の不安が高まる中、お問い合わせや来所の際には、お気持ちに寄り添った対応を心掛けました。今後も貸付を通して、相談者のよい生活に向けて一緒に考えさせていただきますと思います。

貸付相談・受付状況

※市社協受付分
2月末現在

●緊急小口貸付	
電話・窓口相談	5,017件
申請受理	1,769件
●総合支援資金	
電話・窓口相談	3,911件
申請受理	2,207件

浄土真宗 本願寺派（西本願寺）



花井山 本覚寺

住職 山本 博之

御葬儀、家族葬、御法事などご相談下さい

〒569-1112

高槻市別所本町4番5号

TEL (072) 681-3239

FAX (072) 684-2277

▽問い合わせ／地域共生推進課 ☎674-7497
※新型コロナウイルス感染症特例貸付は令和3年4月1日時点で終了している場合があります。

澁谷労務管理事務所 一人親方労災保険事務組合

- 社会保険・労働保険の申請 労務相談全般・就業規則等
- 一人親方労災保険加入申請

社会保険労務士

澁谷 哲男

社会保険労務士・中小企業診断士

澁谷 栄治

〒569-0804

高槻市紺屋町3丁目1番315号

電話 072-681-6008 FAX 072-681-5217

メール shibutani@tskk.jp

弁護士による無料法律相談

借金・相続・離婚・交通事故など法律関係のお悩みをお気軽にご相談下さい。初回30分は無料です。

けやき通り法律事務所

(高槻市役所前)

高槻市城北町1丁目14番17号

プレステージⅡ城北401号

電話 (072) 668-3761

こども
映画会

すみっこぐらし とびだす絵本とひみつのコ

※日本語字幕付

開催日
5/5(水祝)

上映時間：①10時～ ②14時～

会場：高槻現代劇場大ホール ※開場は上映時間30分前から

対象：高校生以下の市民とその保護者

定員：午前、午後 各600人(先着順) 入場券が必要

※全席指定 座席は選べません。座席は入場券配布順となります。

入場券配布：4月26日(月)から下記の場所にて執務時間内(土・日・祝を除く8時45分から17時15分)に配布(無料)

※予定枚数に達した時点で配布終了 ※個人、家族単位で配布

配布場所：高槻市地域福祉会館のみ(社会福祉協議会)城西町4番6号

主催：高槻市民生委員児童委員協議会

問い合わせ：保健福祉振興課 ☎674-7163

※新型コロナウイルス感染拡大防止の為、中止する場合があります。



©2019日本すみっこぐらし協会映画部

暮らしの総合相談センター

(相談無料・秘密厳守・祝日は休み)

相談業務	相談日	受付時間	場所
身近な福祉 暮らしの相談	月曜日	13時～16時	社会福祉協議会 相談室 (高槻阪急6階) ☎681-8719
	金曜日	13時～15時	
	電話相談 681-8739 ※金曜日のみ		
心配ごと相談	水曜日	13時～15時	

ボランティア相談

(相談無料・秘密厳守・祝日は休み)

相談内容	相談日	受付時間	場所
ボランティア活動 に関わりたい方の 相談窓口	火・木曜日	13時～16時	社会福祉協議会 相談室 (高槻阪急6階) ☎681-8719

更生保護サポートセンター

(相談無料・秘密厳守・祝日は休み)

相談内容	相談日	受付時間	場所
犯罪・非行の 防止等の相談	月～金曜日	10時～12時 13時～16時	地域福祉会館 2階会議室4 ☎655-2576

たくさんのご寄付 ありがとうございました

期間 12月1日～2月29日(敬称略・順不同)

- 善意銀行＝堤菊美30,000円／中坊勝美20,000円／藤飯京子10,000円／マウンテンとお客様26,524円／森浩志50,000円／K10,000円／匿名(5件) 278,050円
- 交通遺児育成基金＝磐手小学校昭和29年卒業生一同36,444円／ダイセーロジスティクス株式会社30,000円／神谷典孝30,000円
- 子ども育成基金＝結城幹雄10,000円／高堰正憲10,000円／匿名5,000円
- 障害者福祉基金＝有澤都6,000円／平田和夫6,000円／匿名8,000円
- ボランティア基金＝匿名5,000円
- 物品寄付＝堤菊美(新米10kg×4件)／松永喜雄(もち米120kg)／Share de たかつき(布・不織布マスク多数)

令和2年度

社協会員会費中間報告

1月20日より社協会員募集にご協力をいただき誠にありがとうございます。2月28日現在で下記の通りとなりました。

いただいた会費(住民・一般賛助会員会費)は60%が地区福祉委員会事業に、40%が市社協の広報啓発等に活用しています。

住民・一般賛助会員会費 9,051,518 円
特別賛助会員会費 6,000 円

問い合わせ：総務課 ☎674-7496

YouTubeチャンネル

高槻市社協タッピーチャンネル 開設します!

動画を活用することで孤独や不安を軽減し、会えなくてもつながりを感じられる機会を作ります。

これから、市内の各地区福祉委員会や市社協の活動を随時紹介していきます。

皆様お楽しみに♪

タッピーチャンネルの
QRコードです!



高槻市社協 タッピー 検索